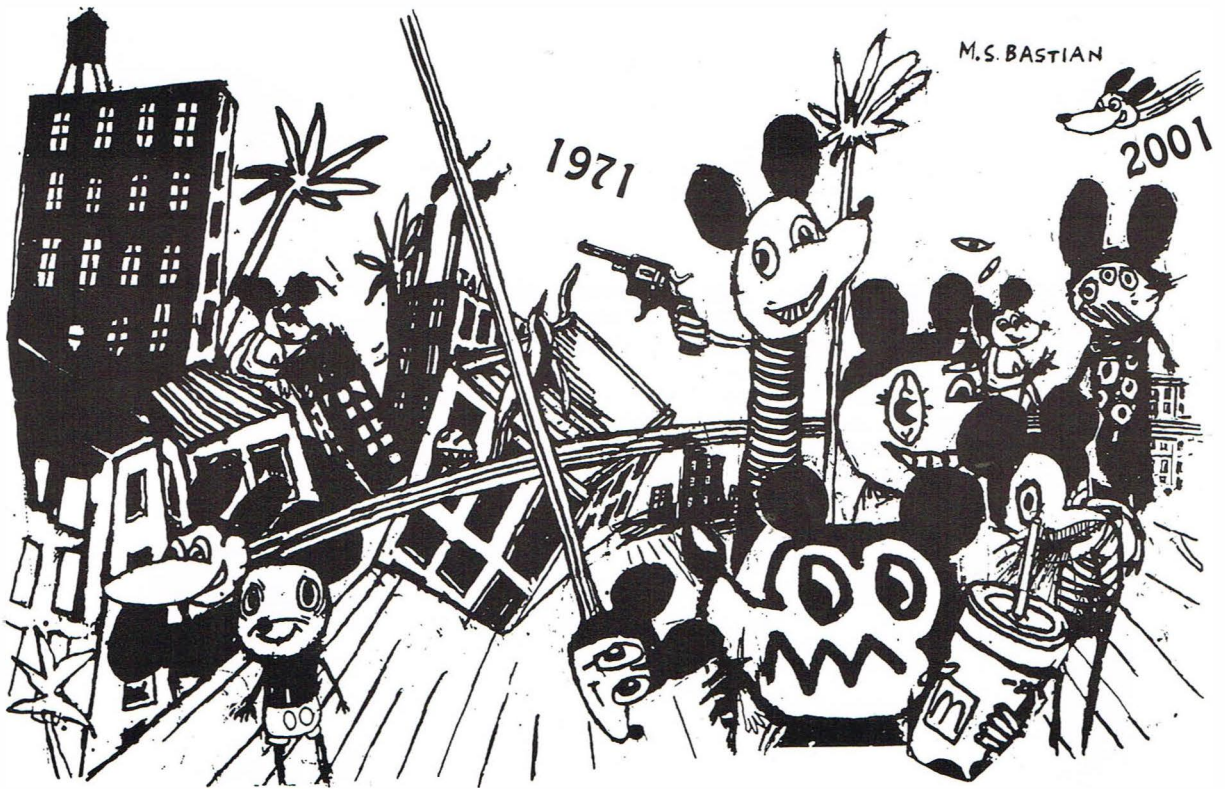


La fonction architecturale, devenue de plus en plus complexe, nécessite l'intervention de compétences techniques diverses de plus en plus nombreuses auxquelles l'architecte ne prétend en aucun cas se substituer. Cependant l'architecte demeure, quelle que soit l'évolution des techniques, le seul professionnel directement préparé à l'appréhension globale des problèmes de l'aménagement de l'espace et à la conception des projets, c'est-à-dire à la traduction en volume des programmes définis par le maître d'ouvrage. Le fait même que l'établissement des projets soit devenu un acte pluridisciplinaire nécessite plus que jamais l'intervention d'une imagination créatrice seule capable de donner au projet son sens et sa valeur, acte qui doit, après avoir fait avec l'ensemble des disciplines concernées l'examen des moyens, donner une réponse globale aux problèmes posés.

Cette mission de création et de synthèse constitue le rôle spécifique de l'architecte. Agir sur les conditions de la qualité architecturale, c'est exiger d'abord que la conception des constructions soit assurée par des professionnels compétents et mettre la profession d'architecte en mesure d'exercer sa responsabilité sociale.



Die immer komplexer werdenden Anforderungen an die Architektur verlangen den Beizug zahlreicher Fachleute, die durch den Architekten keinesfalls ersetzt werden können. Dennoch bleibt der Architekt, unabhängig von der technischen Entwicklung, die einzige Fachkraft, die direkt für eine umfassende Beurteilung der Probleme im Zusammenhang mit der räumlichen Gestaltung und der Konzeption von Projekten befähigt ist, also für die Umsetzung des vom Bauherrn vorgegebenen Raumprogramms. Die Tatsache, dass die Erarbeitung von Projekten zu einer interdisziplinären Tätigkeit geworden ist, erfordert mehr denn je kreative Vorstellungskraft. Nur sie ist imstande, dem Projekt Sinn und Wert zu vermitteln, aber erst nachdem mit sämtlichen Spezialisten alle zur Verfügung stehenden Mittel geprüft wurden, die eine gesamtheitliche Beantwortung der gestellten Fragen ermöglichen.

Diese Kurations- und Synthesearbeit ist Aufgabe des Architekten. Auf die architektonische Qualität Einfluss nehmen heisst vor allem fordern, dass die Projekt-Konzeption durch kompetente Fachleute erfolgt und dem Architekten die Grundlagen für die Wahrnehmung seiner sozialen Verantwortung liefert.

LISTE DES PRINCIPALES REALISATIONS ET CONCOURS

DE 1982 - 1997

CONCOURS GAGNANTS	LIEU	ANNEE	PRIX		M3
Home de pédagogie curative	TAVANNES	1982	1er	Réalisé	12'000 m3
Ecole cantonale d'agriculture	LOVERESSE	1983	1er	Réalisé	30'000 m3
Home personnes âgées	ORVIN	1986	1er	Réalisé	15'000 m3
Habitat (100 unités)	VILLERET	1987	1er	En cours	60'000 m3
Habitat Ried de Madretsch	BIENNE	1988	1er	Réalisé	16'000 m3
Habitat + bureaux Dufour	BIENNE	1990	1er	En cours	25'000 m3
Migros Habitat-Ecole	BIENNE	1992	1er	En cours	40'000 m3
Magasins LOEB	BIENNE	1996	1er	En cours	40'000 m3
Pont sur la Suze (avec Balzari & Schudel)	BIENNE	1997	1er	En cours	

PROJETS PRIMES	LIEU	ANNEE	PRIX		
Imprimerie ABC	BERNE	1989	2ème		
Quartier Marché-Neuf 2000	BIENNE	1990	2ème		
Banque Cantonale	NIDAU	1985	2ème		
Home pour personnes âgées	BRUGG	1984	4ème		
Habitat rue de Lyon	GENEVE	1992	4ème		
Home pour personnes âgées	EVILARD	1985	5ème		
Hôpital de Pourtalès	NEUCHATEL	1989	5ème		
Habitat Steinhof	BURGDORF	1988	5ème		
Gare CFF - PTT - Quartier	LUGANO	1988	6ème		

AUTRES REALISATIONS - PROJETS	LIEU	ANNEE			M3
Transformation Maison du Peuple (avec Andry et Habermann)	BIENNE	1990		Réalisé	20'000 m3
Habitat chemin du Clos	BIENNE	1989		ATU-PRIX	
Administration communale et salle Conseil de Ville	BIENNE	1985		Réalisé	40'000 m3
Aire usine à gaz (80'000 m2)	BIENNE	1991			
Procédure d'expertise et planification avec A. Tschumi et Urbaplan Lausanne					
Habitat Coopérative Berghaus	BIENNE	1992		En cours	150'000 m3
Habitat pour Ciment Vigier	PERY	1992		Réalisé	20'000 m3
Habitat Hartmann et Co.	BIENNE	1992		En cours	20'000 m3
Rénovation Palais des Congrès	BIENNE	1994		Réalisé	
Villa Casablanca (agrandissement)	BIENNE	1995		Réalisé	1'525 m3
Habitat Route de Mâche (Seniorenw.)	BIENNE	1996		En cours	35'000 m3
Migros Marché-Neuf	BIENNE	1996		En cours	34'000 m3

DISTINCTIONS

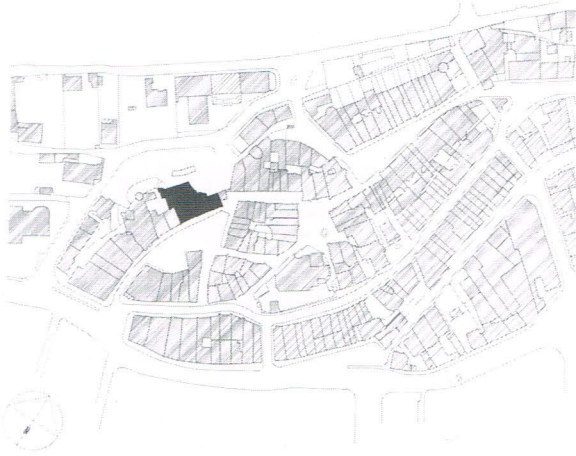
ATU PRIX 1991

(PRIX CULTUREL BERNOIS ARCHITECTURE-TECHNIQUE)

EUROPAEISCHER KALKSANDSTEIN - ARCHITEKTURPREIS 1992

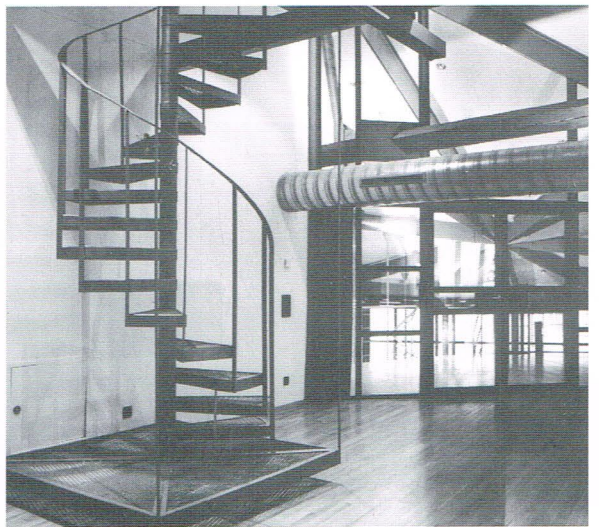
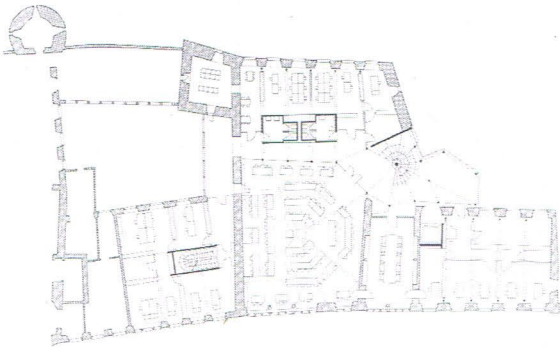
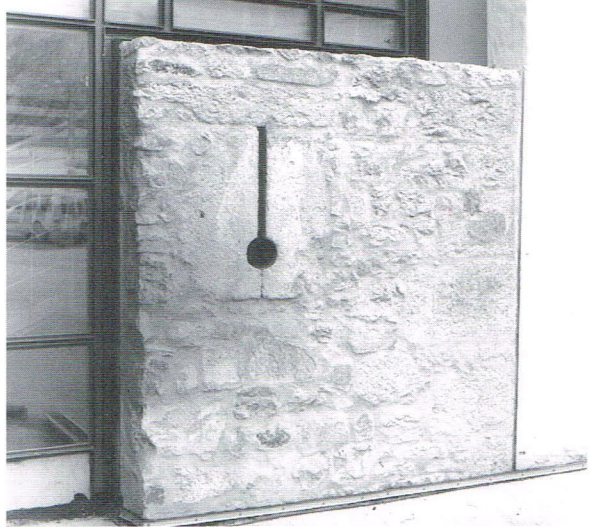
ANNERKENNUNG

Bâtiment administratif Bourg 21, 27, 29, Bienne



Restauration et transformation de bâtiment à vocation publique des 16ème, 18ème et 19ème siècles. Recherche d'une mise en valeur réciproque des interventions historiques successives et des interventions contemporaines par l'expression du matériau et du détail.

Bei der Restaurierung und dem Umbau von öffentlichen Gebäuden aus dem 16., 18. und 19. Jahrhundert ging es primär darum, die Wechselwirkung zwischen den verschiedenen historischen Umbauten und den zeitgenössischen Interventionen hervorzuheben. Dies geschah massgeblich durch die Materialwahl und die Pflege des Details.



Lieu
Maître de l'ouvrage
Architectes
Ingénieur civil

Burggasse 21, 27, 29, Bienne
Ville de Bienne
Henri Mollet architectes ass. SA
Zingg+Partner, Biel

Données de base

Cube selon SIA 116	12'734 m3
Surface brute de plancher	3'756 m2
Coût total CFC 1-9	12 mio.

Programme des travaux

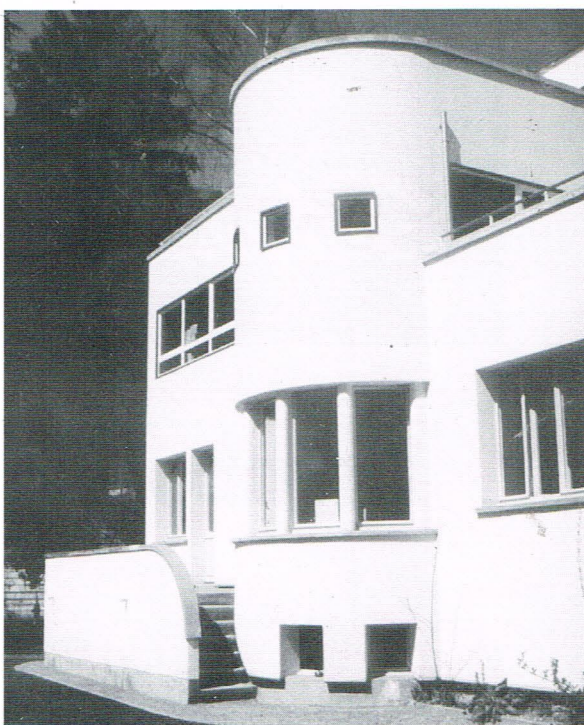
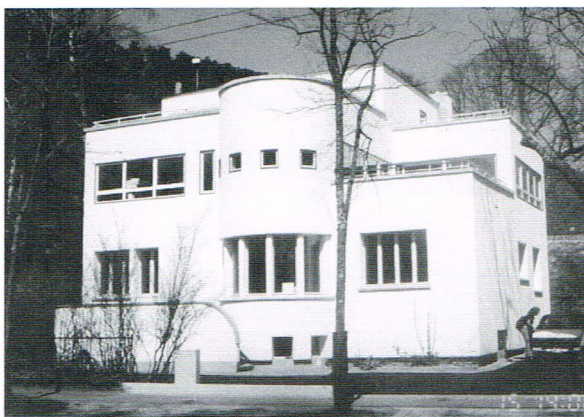
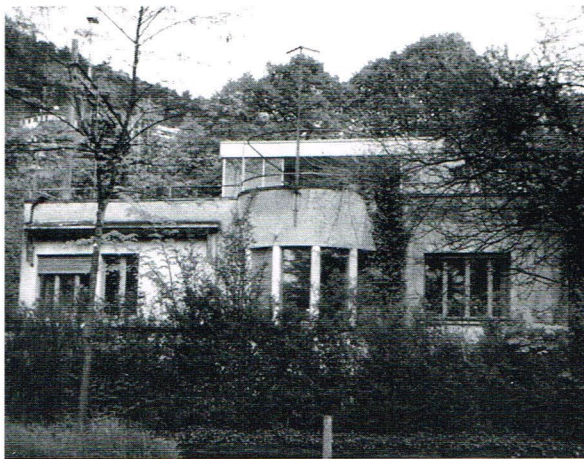
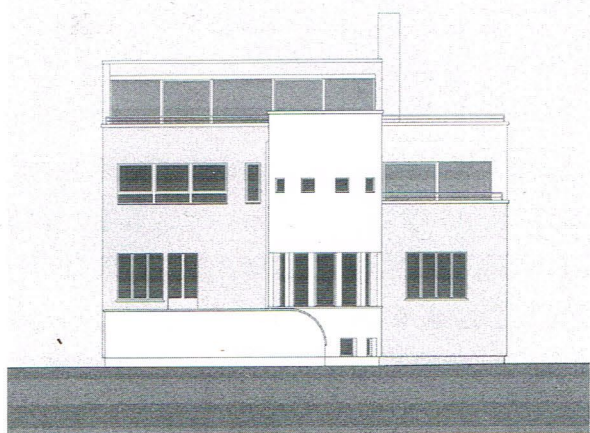
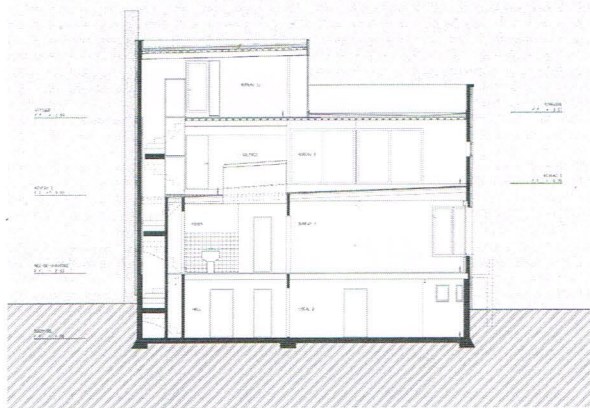
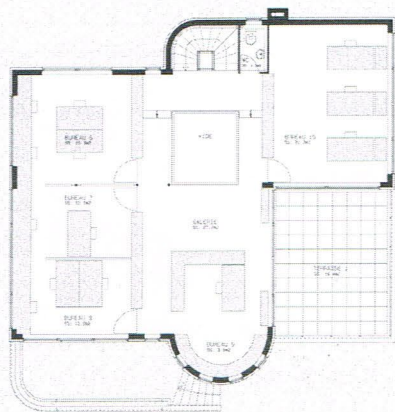
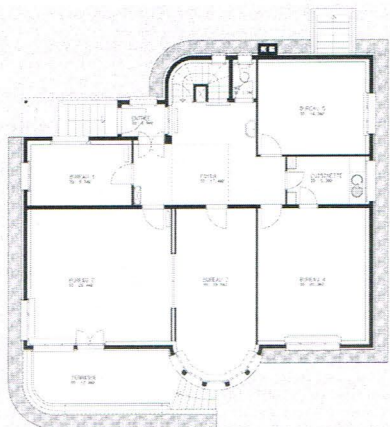
Conception	1979 - 1981
Réalisation	1982 - 1989



Casablanca - Bureau Cortesi, Bienne

Transformation et rehaussement de la maison familiale construite en 1930 par l'architecte municipal de la ville de Bienne (Otto Schaub).

Le projet tente de maintenir la lisibilité du bâtiment d'origine par une interprétation nuancée du détail constructif des parties nouvelles, tout en respectant le langage architectural des années 30.



Lieu
Maître de l'ouvrage
Architectes
Ingénieur civil

Rue du débarcadère 1, Bienne
Bureau Cortesi
Henri Mollet architectes ass. SA
Mathys & Wyssseier, Bienne

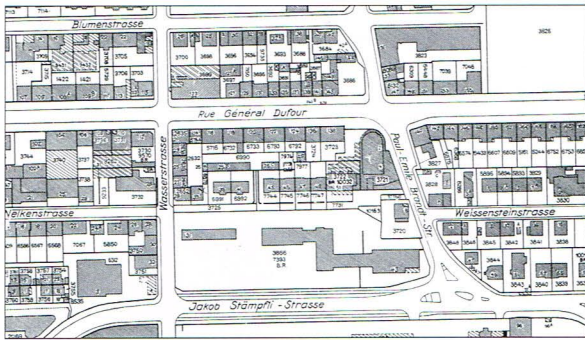
Surface de la parcelle
Cube selon SIA 116
Surface brute de plancher
Coût total CFC 1-5

763 m²
1'525 m³
297 m²
917'000 Frs.

Exécution

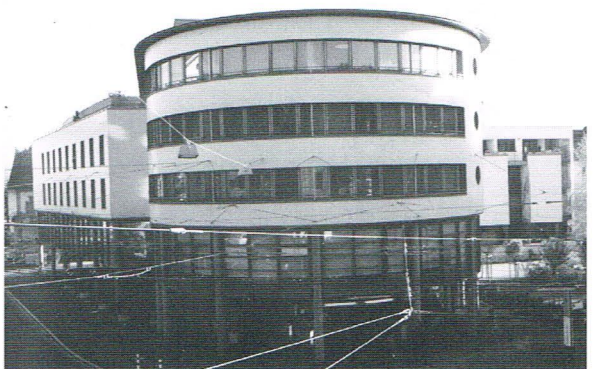
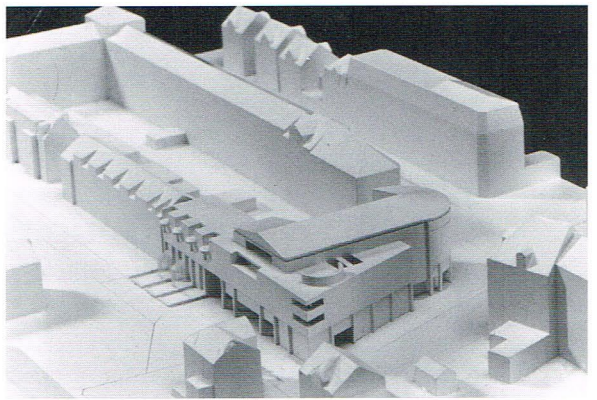
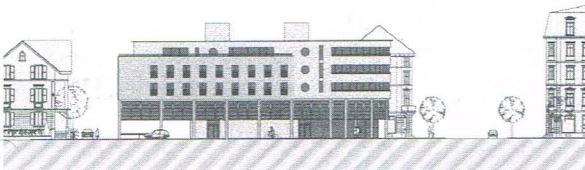
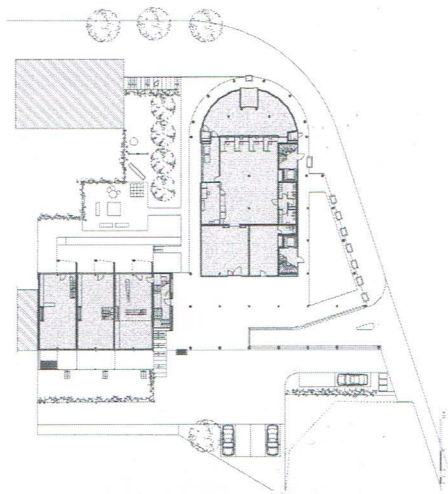
1994/1995

Immeuble commercial et d'habitation "Dufour", Bienne



Die Überbauung wird bestimmt durch einen Hauptkörper, der rechtwinklig zur Dufourstrasse steht und die Originalität des Quartiers unterstreicht. Er wird von einem niederen Baukörper gefasst, der die Schräglage der Brandstrasse sowie die Längsrichtung der Nelkenstrasse aufnimmt. Der halbrunde Kopf des Hauptbaus trägt der Strassenkreuzung als integrierendes Element Rechnung.

Durch die Ausprägung des halbrunden Kopfes wird der sich darin befindenden Schalterhalle der Post ein besonderer Ausdruck verliehen. Läden ergänzen die Erdgeschossnutzung und machen die Passage erlebnisreich. Der Lichthof erlaubt zudem eine optimale Nutzung des 1. Obergeschosses als Bürogeschoss. In den übrigen Geschossen sind unkonventionelle Wohnungen konzipiert, die zum Teil auch als Praxen verwendet werden können und die hauptsächlich auf die ruhige Südostseite ausgerichtet sind. Auf dem Grundstück an der Nelkenstrasse wurden sieben interessante Duplexeigentumswohnungen realisiert.



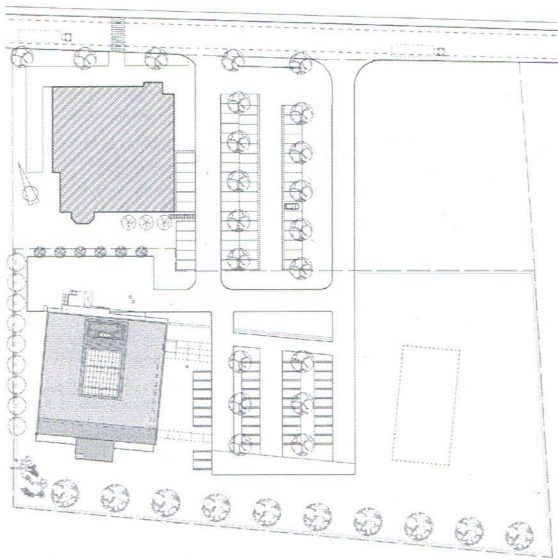
Lieu
Maître de l'ouvrage
Architectes
Ingénieur civil

Dufourstrasse/Brandstrasse, Biel
Zender AG - Cooperative Nelken
Henri Mollet architectes ass. SA
H.Katzenstein AG, Solothurn

Surface de la parcelle 2'589 m²
Cube selon SIA 116 20'700 m³
Surface brute de plancher 4'160 m²
Coût total 14'610'000 Frs.

Exécution 1995 - 1997

Les Ateliers de la Montre Hermès SA, Brügg



Le choix architectural sert une conception moderne de l'outil de production, à l'image des Ateliers Hermès de Pantin, en France. La lumière naturelle, essentielle au travail horloger de haute précision, pénètre largement dans le bâtiment de verre, et les établis sont orientés face au paysage extérieur... tandis qu'un palmier, haut d'une dizaine de mètres, s'élève dans le patio central.

Lieu
Maître de l'ouvrage
Architectes

Erlenstrasse 31a, Brügg
La montre Hermès, Paris
Communauté d'architectes
Scpa Céria & Coupel, Paris
Henri Mollet architectes ass. SA
Mathys & Wyseier, Bienne
TP AG, Bienne
JAG, Jakob AG, Bienne

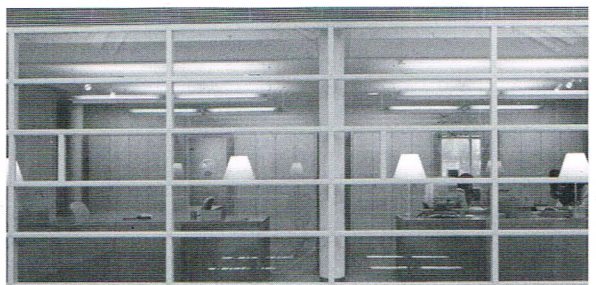
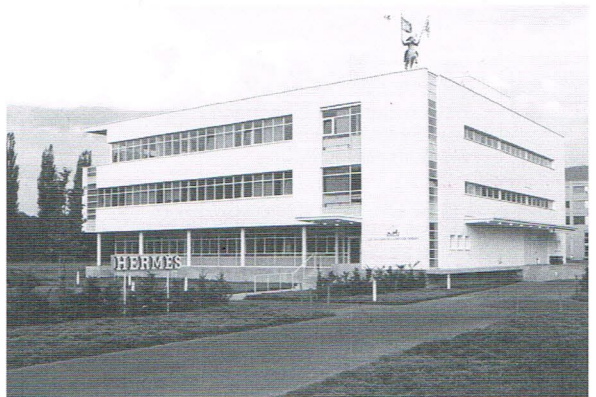
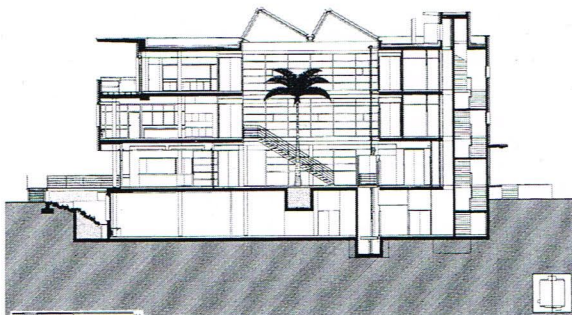
Ingénieur civil
Spécialistes

Données de base

Surface de la parcelle	9'965 m ²
Cube selon SIA 116	18'000 m ³
Surface brute de plancher	3'800 m ²
Coût total CFC 0-5	12 mio.

Programme des travaux

Début des travaux	11 août 1997
Fin des travaux	Juillet 1999
Inauguration	14 avril 1999
Durée des travaux	23 mois

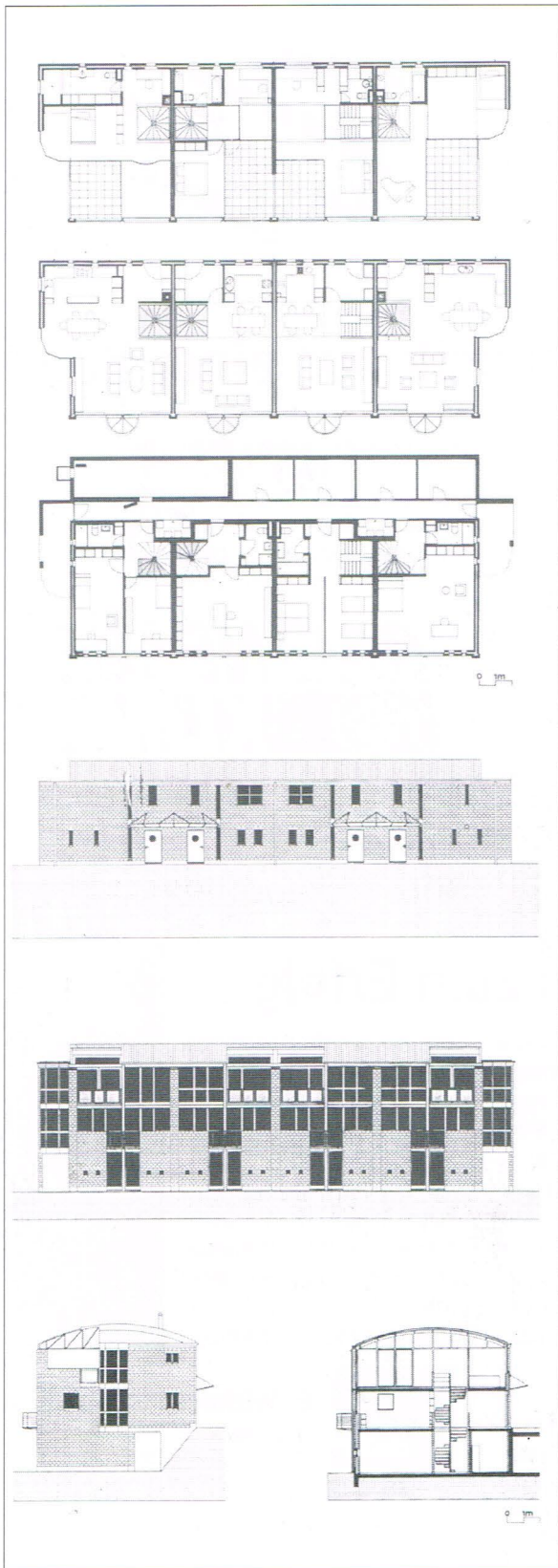
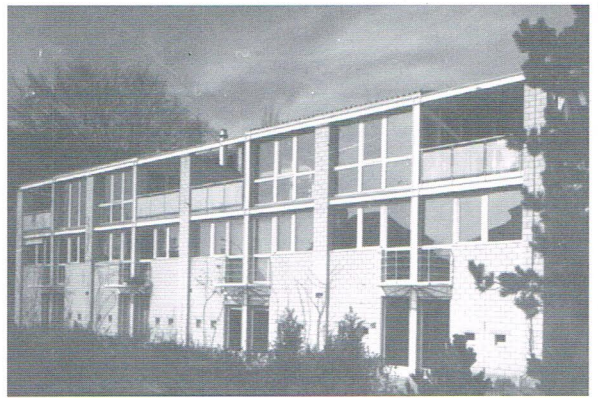


Maisons en rangée "Chemin du Clos", Bienne

Atuprix Bernischer Kulturpreis 1991

Intégration dans un quartier typique de villas, sur une parcelle minimale de 800 m², d'un groupe de quatre maisons en rangée à plans individualisés. Recherche d'un langage architectural riche en événements dans les limites d'un petit budget.

Die vier Reihenhäuser mit individuellen Grundrissen auf einer minimalen Parzellengrösse von 800 m² sind in einem typischen Villenquartier integriert. Bei der Realisierung suchte man nach einer vielfältigen, reichen Architektursprache im Rahmen eines kleinen Budgets.



Lieu
Maître de l'ouvrage
Architectes
Ingénieur civil

Chemin du Clos 83/85, Bienne
Coopérative "Chemin du clos"
Henri Mollet architectes ass. SA
Chablais & Poffet, Estavayer-le-Lac

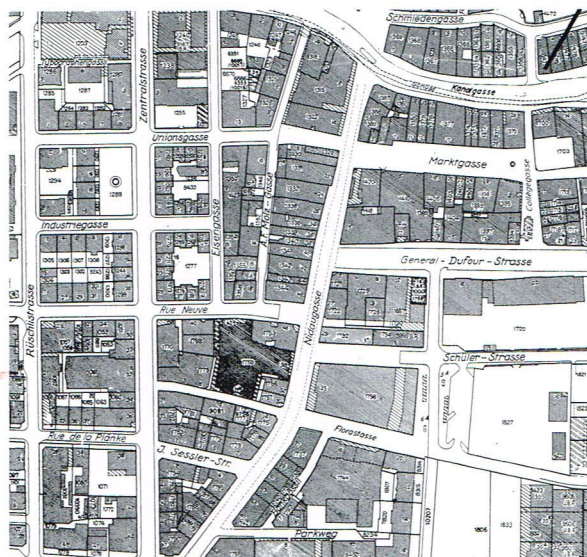
Données de base

Surface de la parcelle	529 m ²
Cube selon SIA 116	1'990 m ³
Surface brute de plancher	670 m ²
Coût total CFC 0-5	1'200'000 Frs.

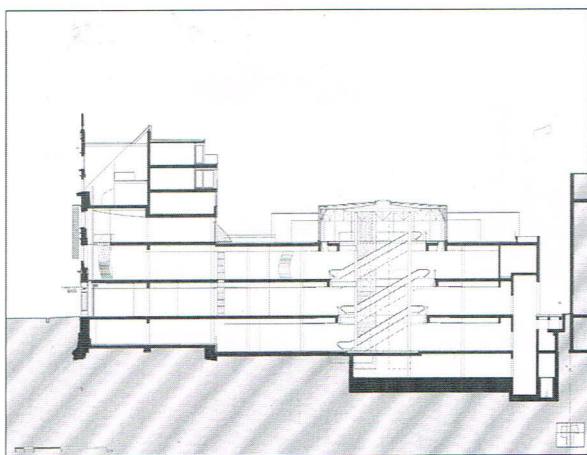
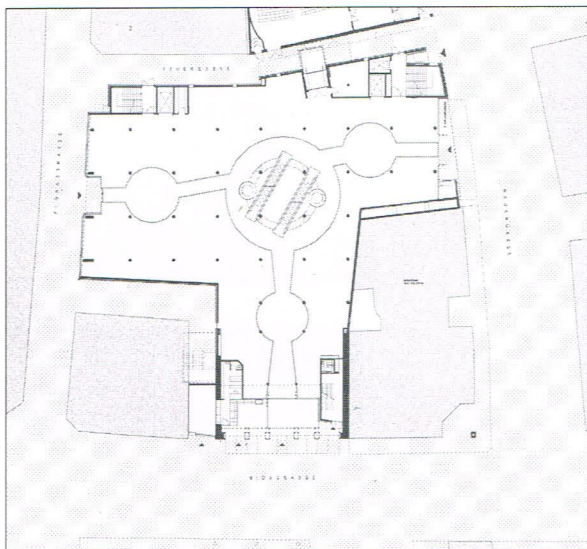
Exécution

1988-89

Grand Magasin LOEB, Bienne



Côté rue de Nidau, le projet maintient le bâtiment fin XIXème existant dans la mesure où il constitue un témoin important du passé. Les parties nouvelles donnant sur la rue Neuve, la rue de la Floré et la ruelle du Feu respectent spatialement l'échelle des bâtiments existants. Il se crée ainsi par des moyens simples des tensions mettant en valeur une architecture qui se veut simple. L'élément principal de la composition en plan et en coupe est constitué par un vide de forme conique situé au centre de gravité du complexe, perceptible depuis les trois entrées, et incluant les circulations verticales. Ce cône renversé assure à tous les niveaux une part d'éclairage naturel non négligeable et dégage une impression de grand magasin.



Lieu
Maître d'ouvrage
Architectes
Ingénieur civil

Rue de Nidau 50, Bienne
IMLO Immobilien AG, Berne
Henri Mollet architectes ass. SA
Schmid & Pletscher AG, Nidau

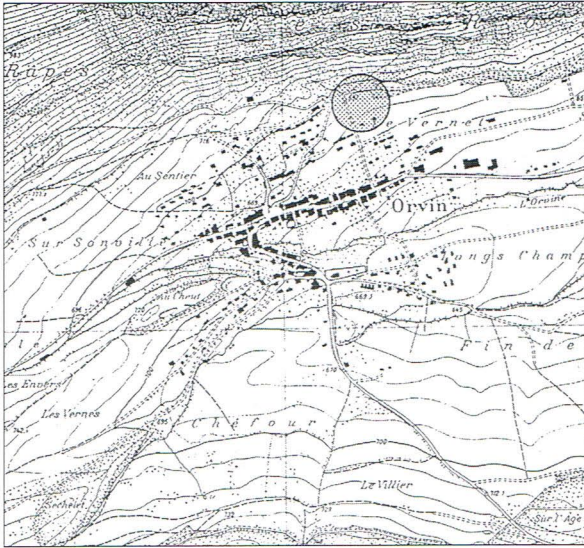
Données de base
Surface de la parcelle
Cube selon SIA 116
Surface brute de plancher
Coût total CFC 0-5

1'914 m²
34'000 m³
8'422 m²
25.5 mio.

Programme des travaux
Concours
Réalisation

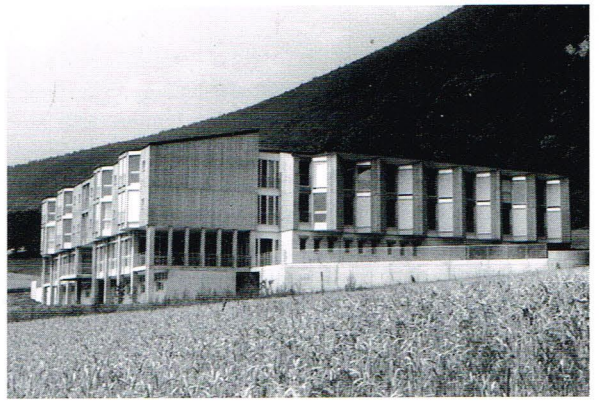
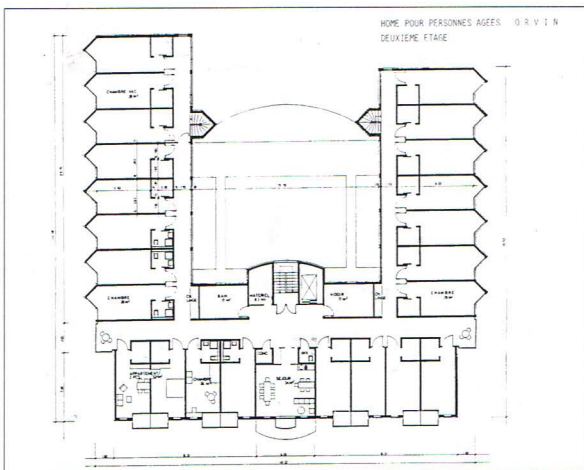
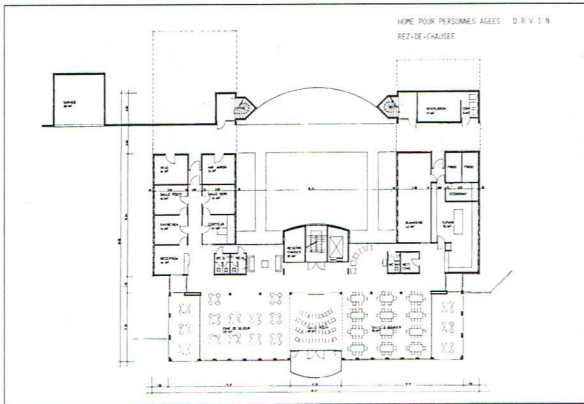
Décembre 1996
1997 - 2000

Home pour personnes âgées "Les Roches", Orvin



Le projet de ce home pour personnes âgées exploite au maximum les avantages d'une position dominante sur un léger contrefort du Jura en site dégagé hors du village. Les oriels des façades latérales captent obliquement la vue, tandis que frontalement, les espaces d'accueil formés par le bel enchaînement spatial de la plate-forme d'accès, de la réception, de la cafétéria et de la salle à manger, s'ouvrent au paysage sous la forme d'une vaste véranda logée dans le soubassement du corps central.

Die prominente Lage an einem flach geneigten Hang der Jurlandschaft ausserhalb des Dorfes mit entsprechender Aussicht wurde bei diesem Altersheim zum entwurfsbestimmenden Thema. Dies zeigt sich in den schräg ausgestellten, die Aussicht einholenden Erkern an den Seitenfassaden, vor allem aber im schön-räumlichen zusammenhängenden Gemeinschaftsbereich von seitlicher Zugangsplattform, Réception, Cafeteria und Speisesaal, der wie eine verglaste Terrasse die Basis des talseitigen Querflügels bildet.



Lieu
Maître de l'ouvrage
Architectes
Ingénieur civil

Les Ouches 26, 2534 Orvin
Fondation "Les Roches"
Henri Mollet architectes ass. SA
Zimmermann + Tellenbach SA, Bern

Données de base
Cube selon SIA 116
Surface brute de plancher
Coût total CFC 0-5

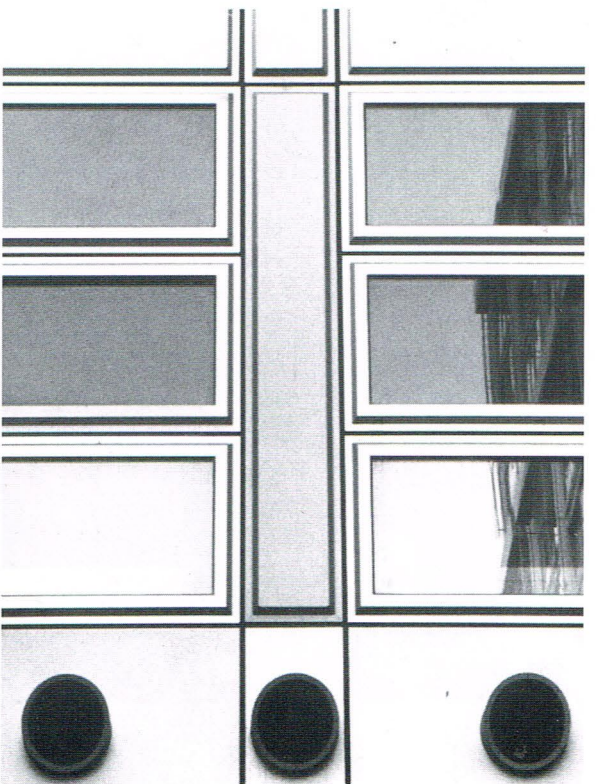
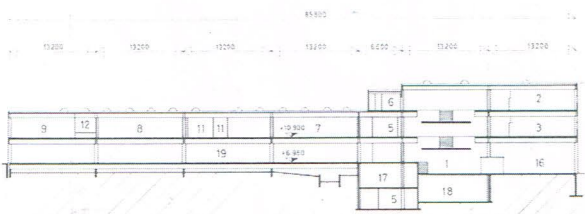
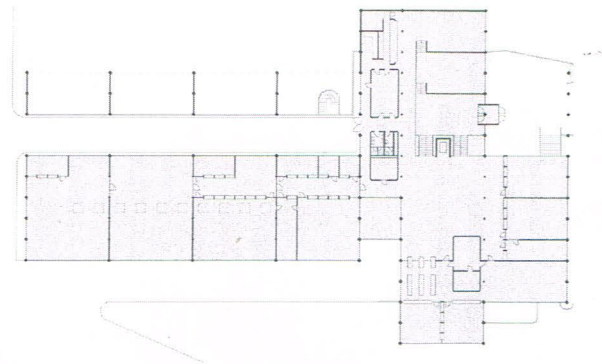
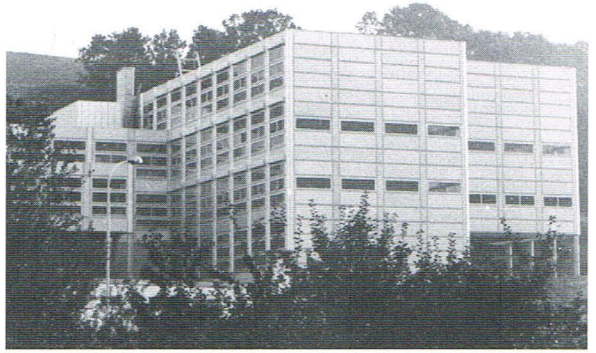
12'734 m³
3'756 m²
8 Mio.

Programme des travaux
Concours
Début des travaux
Fin des travaux

1989
1989
1991

Centre professionnel à Moutier

Le bâtiment comporte deux secteurs distincts, ateliers et classes, articulés entre eux par une zone de services. Les dispositions volumétriques et de surface proposées permettent en tout temps, grâce aux parois mobiles, des modifications d'organisation intérieure. Ces modifications peuvent être fondamentales, la construction permettant de définir des salles de classes dans les zones d'ateliers et inversement. Le secteur des ateliers comprend tous les locaux nécessaires à l'enseignement pratique pour diverses professions des branches de la mécanique et du bâtiment. Il se compose d'une série de 4 tranches de 13.20 m sur deux étages décalés afin d'obtenir une meilleure intégration au terrain. L'espace libre sous les ateliers est utilisé comme parking et voie de desserte. La zone de liaison entre ateliers et classes, constituée par une tranche de 6.60 m, comprend les vestiaires, les installations sanitaires et les services techniques.



Lieu	Moutier
Maître de l'ouvrage	Commune municipale de Moutier
Architectes	Henri Mollet architectes ass. SA
Ingénieur civil	B. Mertenat et L. Chablais, Moutier et Estavayer-le-lac

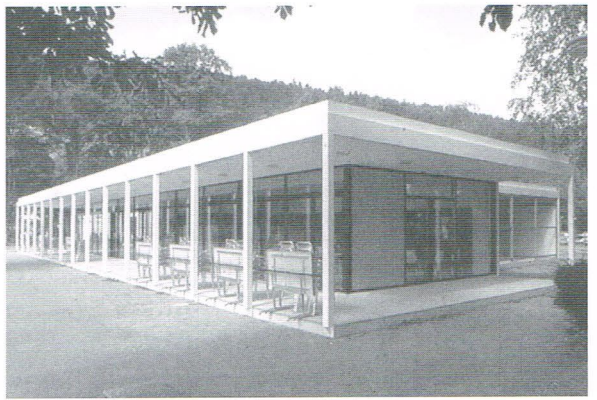
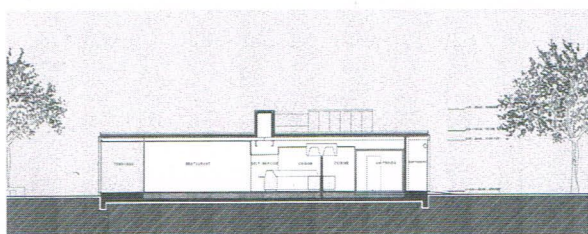
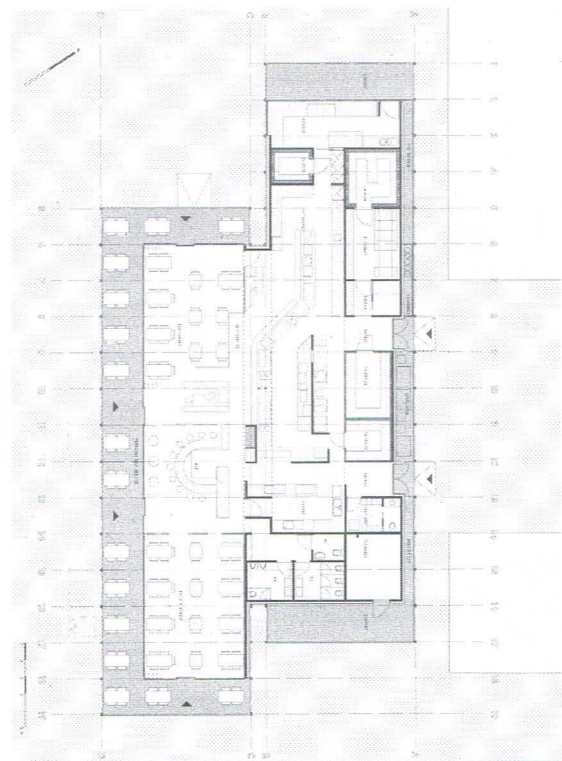
Surface de la parcelle	24'996 m ²
Cube selon SIA 116	39'570 m ³
Surface brute de plancher	7'500 m ²
Coût total CFC 1-9	10'000'000 Frs.

Exécution 1976 - 1980

Café du Parc - La Rive, Bienne

L'architecture, c'est un peu comme la cuisine, un assemblage d'ingrédients divers, la recherche du bon dosage, un art de la synthèse. Dans le cas présent, les critères économiques et fonctionnels étaient prédominants. Les locaux de services occupent les 2 tiers de la surface utile. Ce rapport de surface entre services et salle est généralement inversé. L'installation de cuisine et les techniques nécessaires à son fonctionnement coûtent le tiers du budget de construction soit env. 700'000.-.

L'importance de la cuisine et des services est justifiée par le concept d'exploitation prévu non seulement pour les 220 places intérieures et extérieures du restaurant mais également pour une clientèle itinérante dans tout l'espace des prés de la Rive et qui peut atteindre les 1000 personnes les jours de fin de semaines.



Lieu
Maître de l'ouvrage
Architectes
Ingénieur civil

Strandboden, Biel
Liegenschaften der Stadt Biel
Henri Mollet architectes ass. SA
Mathys & Wyssseier, Biel

Cube selon SIA 116
Surface brute de plancher
Coût total CFC 1-9

2'618 m³
429 m²
2'200'000 Frs.

Exécution

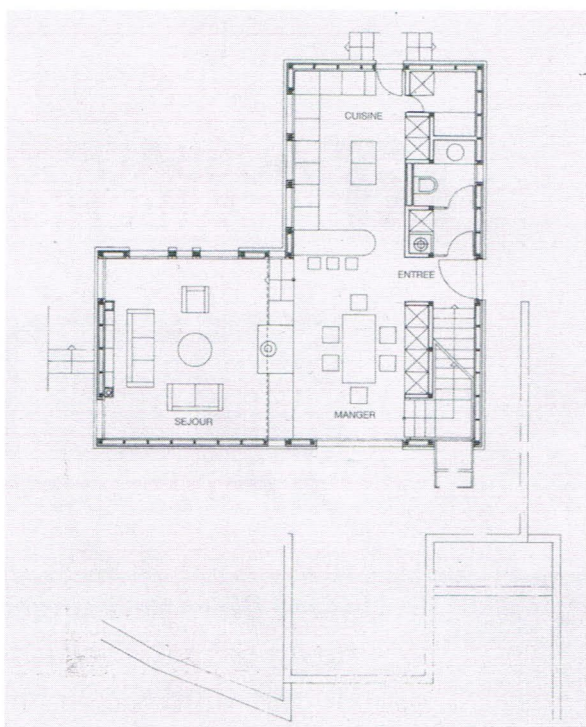
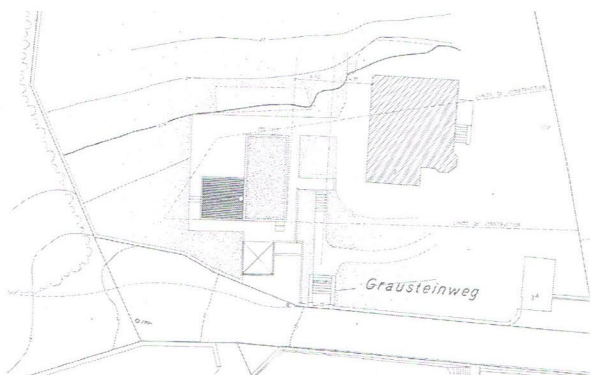
1998 - 1999

Maison familiale Pierre Grise 1, Bienne

La maison occupe la dernière parcelle avant la forêt. Malgré une surface de terrain d'env. 1'200 m², la surface constructible possible au sol n'atteint qu'environ 66 m² du fait des alignements obligatoires existants (route, forêt, maison voisine). Le parti architectural, en plan et en coupe, tient compte de cette situation ainsi que de la géométrie irrégulière des alignements. Un plan en forme de L composé d'une juxtaposition de trois carrés de 4,78 par 4,78 m exploite rationnellement la surface constructible. La surface restreinte constructible au sol a conditionné un développement sur 3 étages.

La répartition sur 3 étages permet de hiérarchiser les fonctions et de nuancer le degré d'intimité des lieux.

Le caractère de la parcelle ainsi que la présence voisine d'un authentique chalet du début du siècle a dicté le choix d'une construction en bois.



Lieu
Maître de l'ouvrage
Architectes
Ingénieur civil

Bienne
Michèle et Henri Mollet
Henri Mollet architectes ass. SA
Laurent Chablais, Estavayer-le-Lac

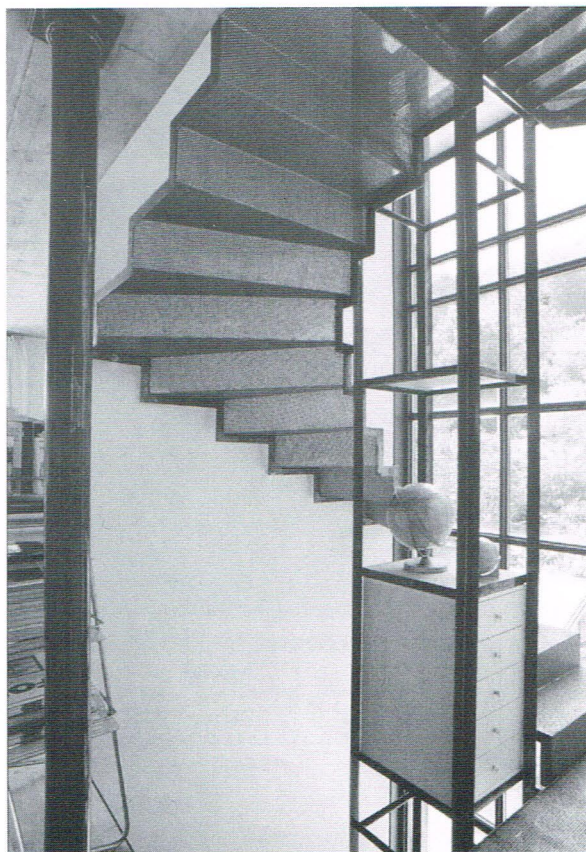
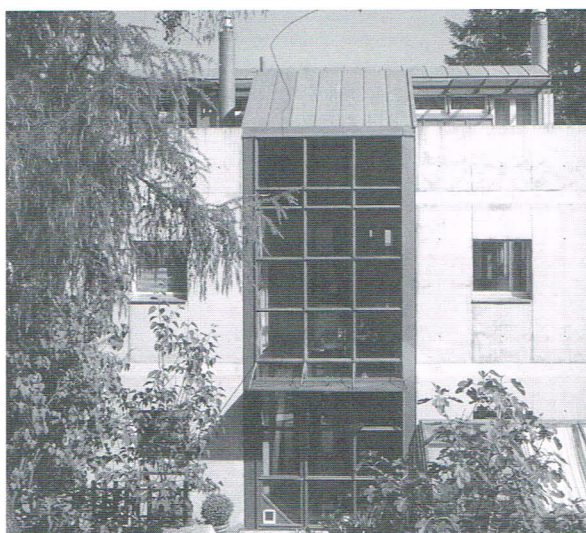
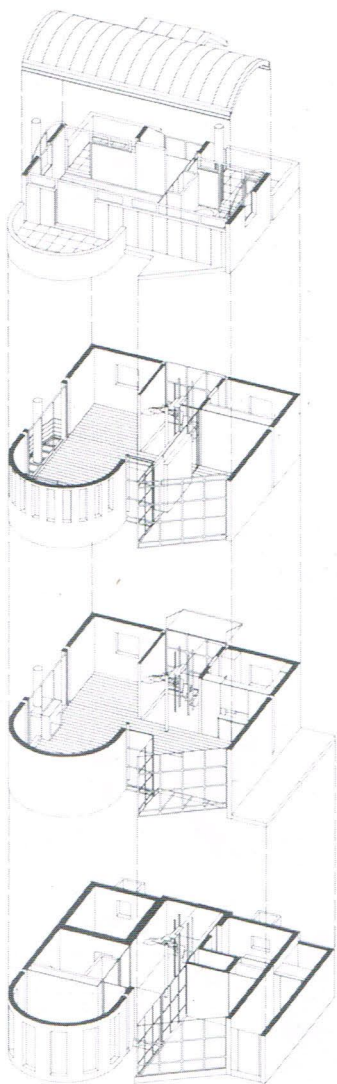
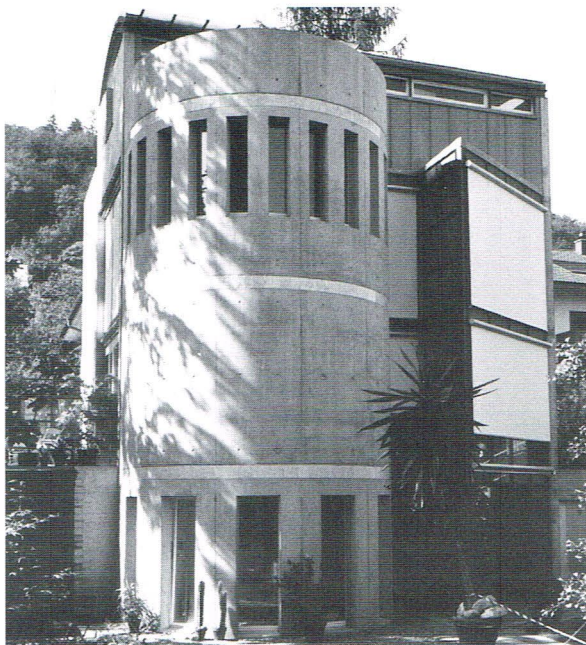
Surface de la parcelle 1'050 m²
Cube selon SIA 116 950 m³
Surface brute de plancher 210 m²
Coût total CFC 1-5 750'000 Frs

Exécution 1992 - 1993

Maison-atelier Cartier, Bienne



Construction, sur une parcelle résiduelle minimale d'un quartier typique de villas, d'une maison-atelier pour un couple d'artistes. Sur un corps central rectangulaire, abritant les fonctions de séjour, travail et dormir, se greffent des alvéoles de forme libre qui permettent d'adapter sans mimétisme la volumétrie générale aux données géométriques arbitraires dictées par les alignements.

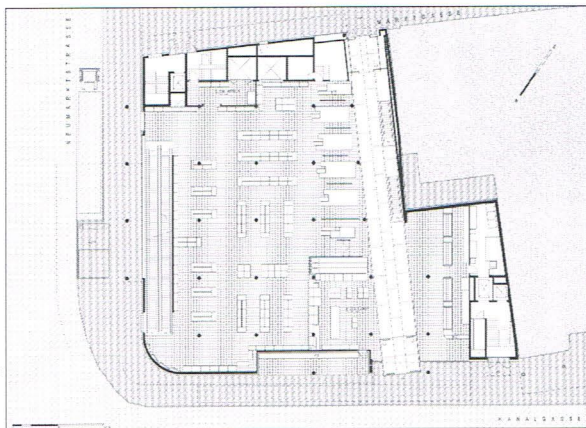


Lieu Chantemerle 49, 2502 Bienne
Maître de l'ouvrage Françoise et Daniel Cartier
Architectes Henri Mollet architectes ass. SA
Ingénieur civil Mathys & Wyseier, Bienne

Surface de la parcelle 459 m²
Cube selon SIA 116 702 m³
Surface brute de plancher 211 m²
Coût total 500'000 Frs.

Exécution 1993

Immeuble commercial et d'habitation "Migros Marché-Neuf", Bienne



Situé dans un angle important dans le contexte urbain, le bâtiment relie les deux rues principales par sa façade. Le complexe abrite un magasin Migros, des salles de cours ainsi que des appartements. Des zones de vente extérieures animent la transition entre l'espace public du trottoir et l'intérieur du bâtiment.

An einer städtebaulich bedeutenden Ecke im Stadtzentrum gelegen, verbindet das Gebäude mit seiner umlaufenden Fassade die beiden flankierenden Strassenzüge. Es beinhaltet Laden- und Schulungsräume sowie ein Restaurant. Bei der Sockelgestaltung wurde Wert darauf gelegt, dass rückspringende Zonen mit Aussenverkauf einen fließenden Übergang zwischen Trottoir und Innenraum bilden.



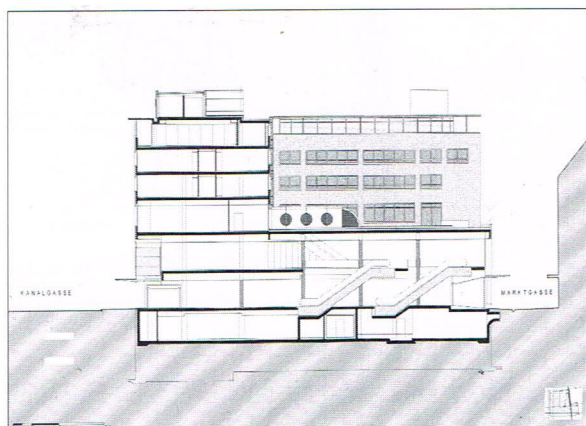
Lieu	Rue du Canal 36-38, Bienne
Maître de l'ouvrage	Migros Aare, Schönbühl
Architectes	Communauté d'architectes Henri Mollet architectes ass. SA A+P Architekten und Planer, Biel
Ingénieur civil	Mathys & Wyseier, Biel

Données de base

Surface de la parcelle	1'350 m ²
Cube selon SIA 116	34'000 m ³
Surface brute de plancher	8'170'000 m ²
Coût total CFC 1-5	33 mio.

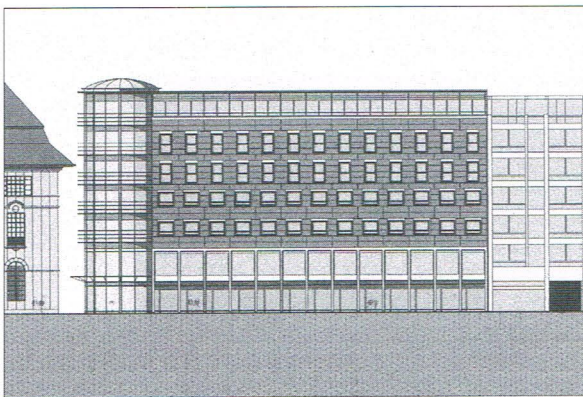
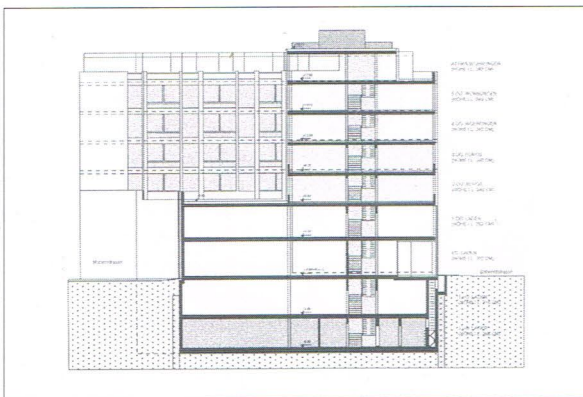
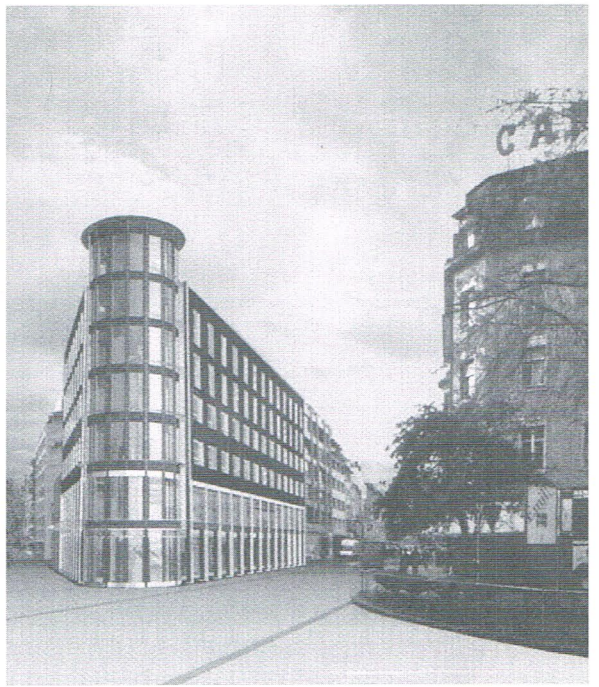
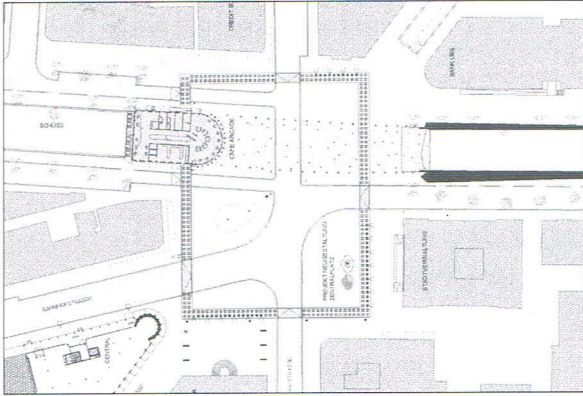
Programme des travaux

Concours	1992
Réalisation	1996-1998



Central, Biel

Bâtiment commercial et d'habitation. Le projet répond à la hiérarchie des espaces extérieurs existants par une arcade côté rue de la Gare, une tour vitrée sur la place Centrale, une façade alignée sur toute la hauteur côté rue de Morat. La nature et l'expression des percements expriment le contenu et l'organisation intérieure.



Lieu
Maître de l'ouvrage
Architectes
Ingénieur civil

Bahnhofstrasse, Biel
Saner AG, Studen
Henri Mollet architectes ass. SA
Zingg + Partner, Biel

Surface de la parcelle
Cube selon SIA 116
Surface brute de plancher
Coût total

673 m²
16'790 m³
4'454 m²
15'170'000 Frs.

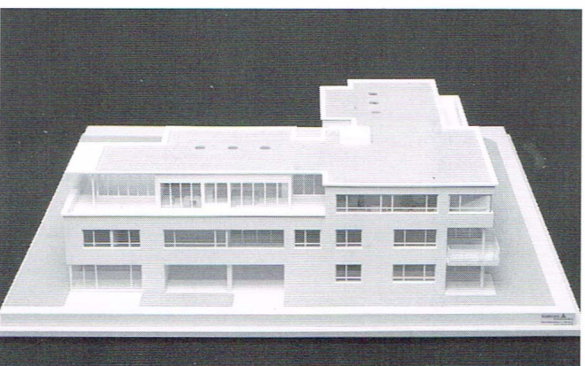
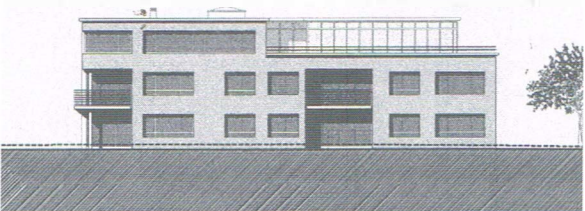
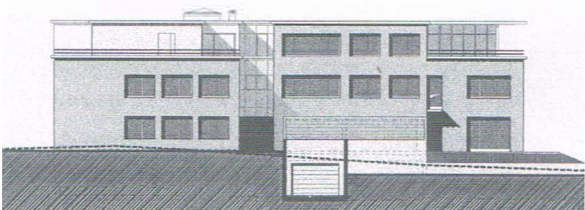
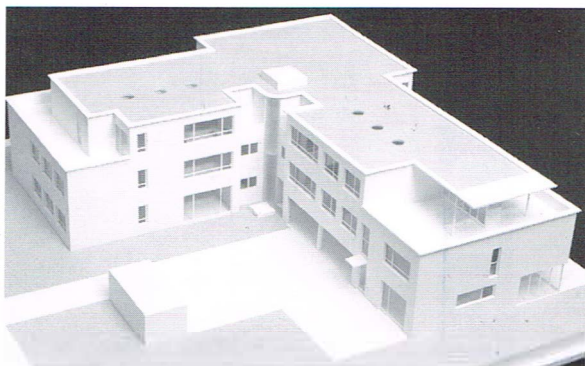
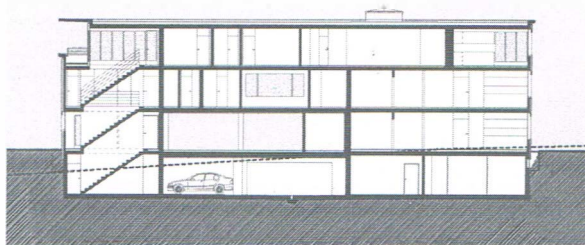
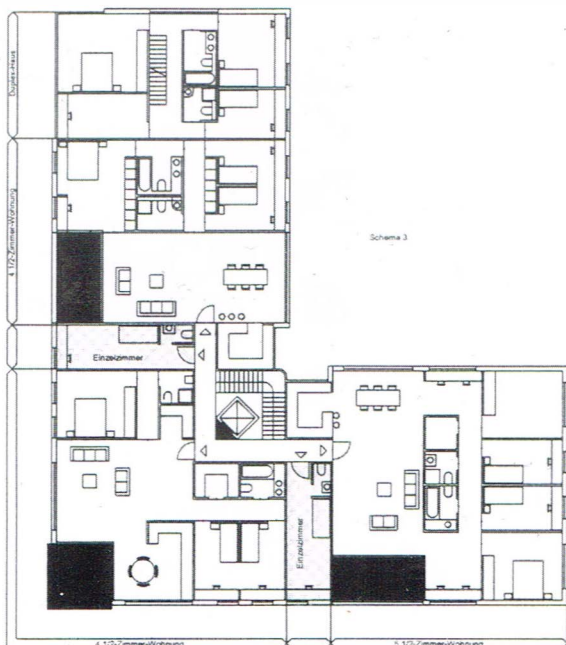
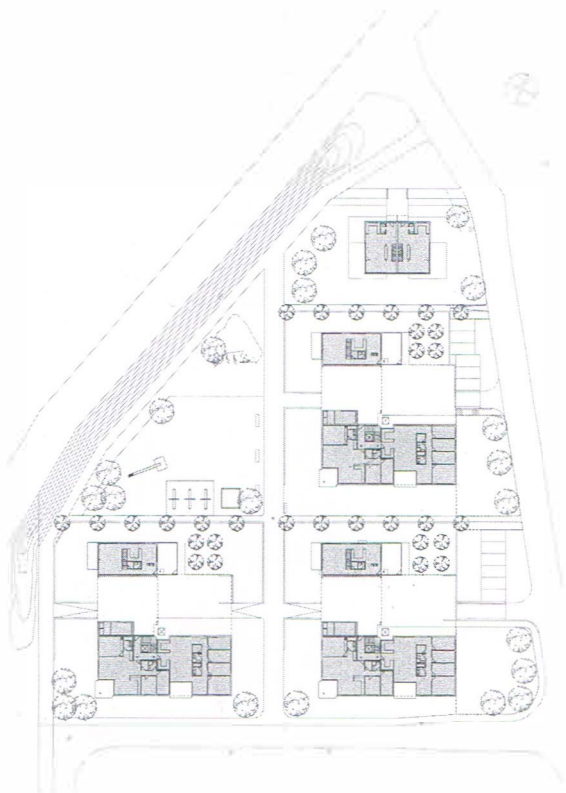
Exécution

2000 - 2002

Wohnpark Seeblick, Bellmund

Das Projekt nutzt die Vorteile des L-förmigen Gebäudegrundrisses auf optimale Weise, indem die Haupträume der Wohnungen auf Süden, Süd-Westen und Westen ausgerichtet sind. Ein einziges, gut platziertes Treppenhaus ermöglicht die Erschliessung der 8 Wohnungen zu einer Einheit. Ein Duplex-Einfamilienhaus mit Dachgarten, Garten und privatem Zugang bietet eine Alternative zu den Wohnungen. Diese rationelle Zirkulation rechtfertigt finanziell einen Lift pro Einheit, welcher die 8 Wohnungen mit der Garage, den Waschküchen und den Kellern verbindet.

Das Duplex-Einfamilienhaus am Kopf des Gebäudes weist viele Eigenschaften des freistehenden Einfamilienhauses auf; privates Terrain und Öffnungen auf drei Seiten, direkter Zugang von der Garage her, kein repetitiver Reihenhauses-Charakter. Der Innenraum kann den Wünschen des zukünftigen Kunden entsprechend organisiert werden.



Lieu Hauptstrasse / Stöcklere-Areal
 Maître de l'ouvrage EG Seeblick Bellmund
 Architectes Henri Mollet architectes ass. SA
 Ingénieur civil Kurt Stettler AG, Studen

Surface de la parcelle 8'384 m²
 Cube selon SIA 116 21'843 m³
 Surface brute de plancher 1'190 m²
 Coût total 9'283'000 Frs.

Concours 1999
 Exécution 2001 - 2003